

PROGRAMMA

24/25

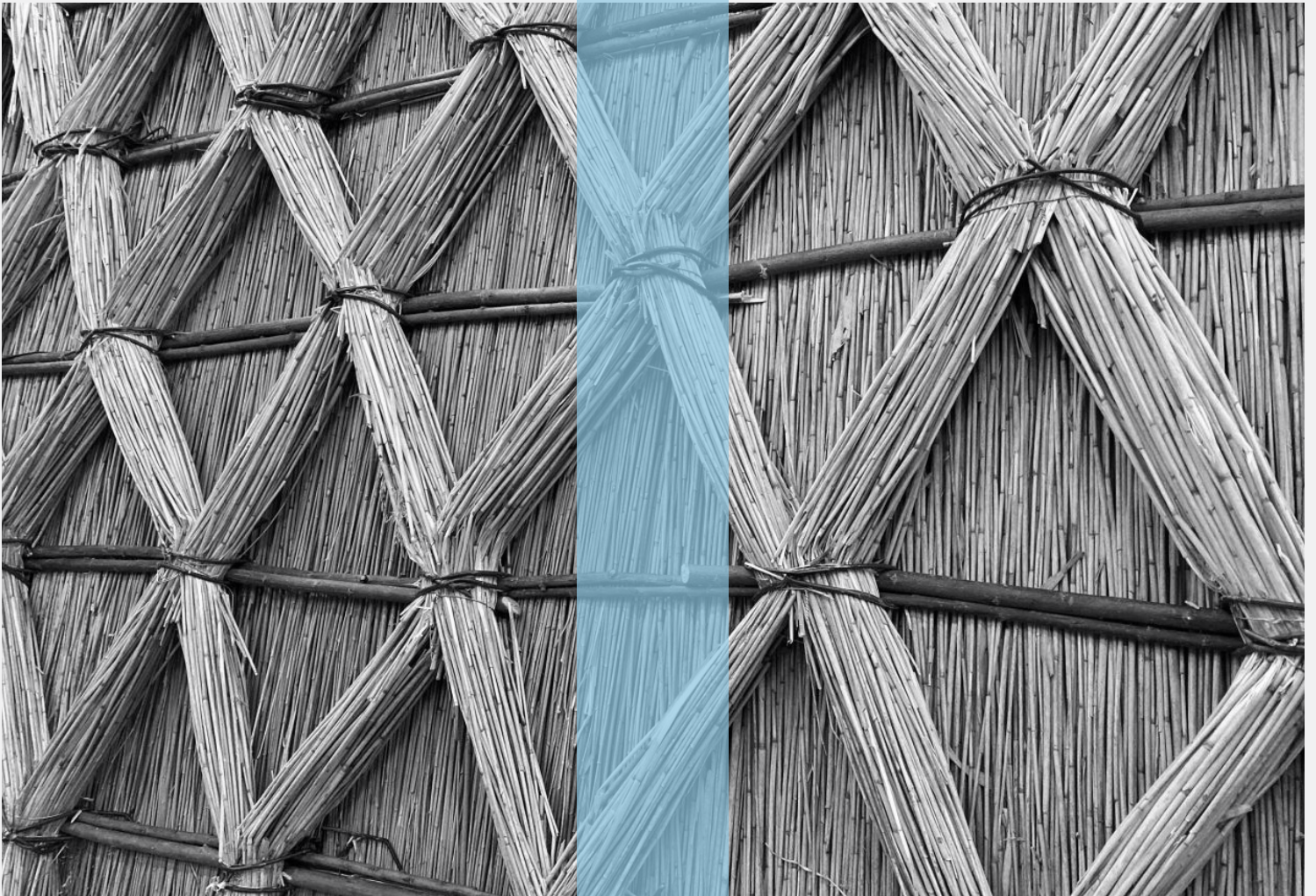
Rotterdamse
Academie van
Bouwkunst

S1

PROGRAMMA 24/25

Studio 1	Studio's Semester 1		
Studio 2	Phragmites australis. Bouwen met riet	Klein gebouw, A	
Studio 3	De architectuur van modulaire houtbouw	Klein gebouw, A	
Studio 4	Alles ist Umbau	Middelgroot gebouw, A	
Studio 5	Met zorg ontwerpen	Middelgroot gebouw, A	
Studio 6	Schoolvoorbeeld	Middelgroot gebouw A	
Studio 7	Platform Woonopgave. Wonen is een recht!	Groot gebouw, A	
Studio 8	CLT X M4H	Groot gebouw, A	EN
Studio 9	The (Un)Common Room	Ensemble, A/S	EN
Studio 10	Bio-regio Zee-land	Straat, S/A	
Studio 11	Intense stad Nijmegen	Buurt, S	
Studio 12	B(S)XL, The City as a Resource	Wijk, S	EN
	Atelier A16	Regio, S	
	Colleges Semester 1		
	Filosofie	Praktijk in context	
	Colleges Kwartaal 1		
	History of Architecture & Urban Design #1	Grondslag en discours	
	Architectuurgeschiedenis #3	Grondslag en discours	
	Landschapsarchitectuur	Praktijk in context	
	Internationale praktijken	Disciplines en context	
	Fundamentals #3	Praktijk in context	EN
	Colleges Kwartaal 2		
	Architectuurtheorie	Grondslag en discours	
	History of Urban Design #3	Grondslag en discours	
	Kritiek	Positie	
	Reciproque: Wederkerigheid	Praktijk in context	
	Ruimtelijke ordening	Praktijk in context	

STUDIO 1: PHRAGMITES AUSTRALIS



STUDIO 1: PHRAGMITES AUSTRALIS

Categorie
KLEIN GEBOUW, A

Docenten
ERNO LANGENBERG
ROBERT VAN KATS
SANNE EEKEL
THOMAS VAN NUS

Onderzoeksvaardigheden
Het onderzoek in deze studio richt zich op het verkennen van de technische, esthetische en ecologische eigenschappen van riet als bouw materiaal. Door middel van hands-on experimenten en excursies naar relevante projecten, testen we verschillende technieken voor het verwerken en toepassen van riet in architectuur. Dit onderzoek vormt de basis voor het ontwerpproces.

Communicatievaardigheden
De 1:1 mock-up speelt een centrale rol in het communicatieve aspect van de studio. De evolutie van de mock-up wordt nauwkeurig gedocumenteerd en gepresenteerd met behulp van gedetailleerde tekeningen en visuele media. We experimenteren met manieren om de natuurlijke kwaliteiten van riet, zoals textuur en veroudering, effectief te communiceren in zowel fysieke als digitale presentaties.

In deze studio verkennen we de architectonische mogelijkheden van riet als lokaal, duurzaam bouw materiaal met zowel rijke esthetische als constructieve mogelijkheden. Riet wordt van oudsher gebruikt in dakbedekking, maar biedt in de hedendaagse architectuur kansen voor innovatieve toepassingen in gevels en andere bouwdelen. Deze studio onderzoekt hoe de inherente kwaliteiten van riet—zoals natuurlijke verwerking en de noodzaak tot intensief onderhoud—geen beperkingen hoeven te zijn, maar juist als uitgangspunt kunnen dienen voor het ontwikkelen van nieuwe architectonische strategieën.

1:1 Mock-ups van een gevelfragment bieden ons de kans om riet letterlijk in handen te nemen en de technische en esthetische eigenschappen ervan direct te testen. Hoe bundel en bevestig je riet? Hoe verouderd het materiaal door de tijd heen, en hoe kan dit proces onderdeel worden van het ontwerp? Naast het experimenteren met riet in de studio, gaan we op excursie naar projecten en bedrijven binnen Nederland die zich bezighouden met rietbouw. Dit biedt waardevolle inzichten in zowel historische als hedendaagse toepassingen van riet en stelt ons in staat te leren van de praktijk en de bredere context van dit materiaal.

Het ontwerpproces is iteratief en gericht op onderzoek, waarbij deze mock-ups zowel als onderzoeksinstrument als presentatieobject dienen. Het werken met riet daagt ons uit om de inherente eigenschappen van het materiaal bewust en doordacht te integreren in hedendaagse architectuurpraktijk.

STUDIO 2: DE ARCHITECTUUR VAN MODULAIRE HOUTBOUW



STUDIO 2: DE ARCHITECTUUR VAN MODULAIRE HOUTBOUW

Categorie
KLEIN GEBOUW, A

Docenten
ARNOUD SEEGER
HELLMER RAHMS
TJERK DE BOER

Hoe ziet de toekomst van houtbouw eruit in Nederland? In deze studio onderzoeken we de relatie tussen bouwsysteem en architectuur door modulair bouwen met hout, gebaseerd op de Oostenrijkse Montagewoning. We ontwerpen nieuwe gebouwtypes, analyseren historische precedents, en ontwikkelen een catalogus van hedendaagse plattegronden.

De ontwerpogave is gebaseerd op de intieme relatie tussen het bouwsysteem en de architectuur van de meer dan 800 nog bestaande naoorlogse houten Oostenrijkse montagewoningen in Nederland. Centraal in de opgave staat de vraag: hoe kan een toekomstige architectuur van houtbouw eruitzien, voortbouwend op de archetypische verschijningsvormen van deze woningen?

Onderzoeksvaardigheden
Studenten onderzoeken een historisch precedent en de hedendaagse toepassing van haar relevante lessen, door het bestuderen van archiefmateriaal en het omzetten van deze inzichten naar een maquette die het archiefmateriaal ruimtelijk vertaalt.

Communicatievaardigheden
Binnen de studio worden aan de hand van het bestuderen van visualisaties uit archiefmateriaal van de Oostenrijkse montagewoning gewerkt aan een tot de verbeelding sprekende uitwerking van het eigen ontwerp, gebruikmakend van de techniek van perspectivische lijntekeningen.

Bij de Oostenrijkse montagewoningen is het bouwsysteem van grote invloed op de woningplattegrond en de ruimtelijke kwaliteit, zonder dat de module op zichzelf verheerlijkt wordt. De architectuur zoekt naar een verschijningsvorm die verder gaat dan de uitdrukking van het modulaire systeem. De naoorlogse technische innovatie van de geïndustrialiseerde bouwmethode was nauw verbonden met een bewustzijn van de continuïteit van architectuur als culturele aangelegenheid.

Wat is de potentie van dit modulaire houten bouwsysteem? Hoe kan het een waardevolle bijdrage leveren aan het huidige architectuurdebat en tegelijkertijd oplossingen bieden voor de woningbouwcrisis, waarbij de nadruk ligt op biobased bouwmaterialen? Kan een modulair houten bouwsysteem niet alleen inspelen op urgente vraagstukken, maar ook de culturele waarde van architectuur behouden, waarbij het historisch bewustzijn centraal staat?

STUDIO 3: ALLES IST UMBAU



STUDIO 3: ALLES IST UMBAU

Categorie
MIDDELGROOT GEBOUW, A

Docenten
JATE BLEEKER
MIREIA MARTÍN
MARIO RINKE
KAITA SHINAGAWA

Onderzoeksvaardigheden
Studenten onderzoeken en bevragen hun eigen fascinaties door het kiezen van een architectonische referentie, een locatie en een tekst. Deze worden geanalyseerd en geïnterpreteerd zodat de opgedane kennis kan worden ingezet voor het maken van keuzes tijdens het ontwerp.

Communicatievaardigheden
Tijdens deze studio krijgen studenten les in het maken van maquettes (schaal 1:20) en leren hier goede foto's van maken. De maquettes representeren de gekozen architectonische referentie en leggen het project uit.

Hoe transformeren we een bestaand architectonisch referentiepunt tot een ecologisch verantwoord, multifunctioneel gebouw binnen de Meelfabriek aan de Maashaven in Rotterdam? We hanteren een heldere methodiek, beginnend met een 1:20 maquette, waarbij we schaaltransformatie en bestaande architectonische inzichten toepassen in concrete ruimtelijke ingrepen. De Oostenrijkse architect Hermann Czech stelt: 'Alles ist Umbau' (alles is transformatie), waarmee hij verwijst naar de dialectiek tussen behoud en verandering als antwoord op de huidige architectonische context.

Een cultuur van transformatie, Umbau, vereist een paradigmaverschuiving in de architectuur, aangezien het idee van de tabula rasa nog steeds diep geworteld is in de hedendaagse bouwcultuur. Om deze reden bestuderen we bestaande architectonische kennis en situaties om ruimtelijke interventies te ontwikkelen die ecologisch verantwoord zijn. Umbau staat voor observeren, herinterpreteren, herordenen en herhalen op verschillende schaalniveaus.

In deze studio hanteren we een methode voor transformatie via schaal, waarbij we stap voor stap tot een ontwerp komen, werkend van klein naar groot. We starten met een maquette op schaal 1:20 van een architectonische referentie, en projecteren deze vervolgens op, rondom of naast de Meelfabriek in Rotterdam, om tot een ontwerp voor een publiek gebouw te komen.

STUDIO 4: MIET ZORG ONTWERPEN



STUDIO 4: MET ZORG ONTWERPEN

Categorie
MIDDELGROOT GEBOUW, A

Docenten
SAN DINO ARCILLA
FRANK BOTMAN
PAUL VAN DEN BERGH

Onderzoeksvaardigheden
In de studio worden
bestaande woon-zorg
concepten bestudeert.
We zullen hierbij aandacht
besteden aan de relatie tussen
zorgprogramma en ruimtelijke
structuur. In hoeverre kan
een ruimtelijke structuur
bijdragen tot een zorgzame
omgeving, en wanneer leidt
het tot stigmatisering en
segregatie? We besteden
bijzondere aandacht aan de
woonbehoeften van (ex-)
dak- en thuislozen. We doen
literatuuronderzoek en
organiseren gastlezingen van
experts in dak- en thuisloosheid.

Communicatievaardigheden
Jouw ontwerp en
huisvestingsconcept presenteer
je onder andere middels een
infografisch beeld waarin de
verschillende dimensies van
het huisvestingsconcept (o.a.
zorgprogramma, beheer,
exploitatie en ruimtelijke
structuur) worden verbeeld.

Mensen die langer durende zorg nodig hebben komen vaak terecht in institutionele zorginstellingen. De vraag is: kan een woning in een zorginstelling een echt thuis zijn? Voor (ex-) dak- en thuisloze personen is de consensus bij beleidsmakers en ervaringsdeskundigen dat het hebben van een woning niet afhankelijk moet zijn van het ontvangen van zorg. Het hebben van een duurzame woning, een thuis, vormt de basis voor herstel. Dit is het uitgangspunt van het Housing First principe. Maar wat is dan de relatie tussen wonen en zorg? Deze studio bekijkt deze vraag vanuit een ontwerpelijk perspectief. We gaan op zoek naar een nieuwe verhouding tussen het wonen en de zorg.

In deze studio ontwerpt de student een woongebouw, waarin verschillende soorten zorg voor (kwetsbare) bewoners, zoals dak- en thuisloze personen, zijn geïntegreerd. De student stelt een beheerconcept voor waarin de aspecten vanuit het sociale (zorg) en het ruimtelijke domein worden geïntegreerd. In de studio betrekken we hierbij stakeholders zoals de gemeente, woningcorporaties en welzijnsorganisaties. Op basis van het beheerconcept wordt een woongebouw ontwikkeld voor diverse doelgroepen. Daarbij dienen segregatie en stigmatisering van doelgroepen te worden vermeden. Uitgangspunt is dat volwaardige en duurzame huisvesting een voorwaarde is voor het opbouwen van een stabiel en gezonde levenssituatie (Housing First principe). Daarmee is echter de relatie tussen wonen en zorg niet verdwenen. In deze studio verbreden we de vraagstelling: iedereen heeft weleens zorg nodig.. Hoe integreren we verschillende vormen van zorg voor verschillende bewoners in een woongebouw?

STUDIO 5: SCHOOL- VOORBEELD



STUDIO 5: SCHOOL- VOORBEELD

Categorie
MIDDELGROOT GEBOUW, A

Docenten
BART VAN KAMPEN
ANDRÉ VAN DER SLIK
ANNETTE MATTHIESSEN
MARVIN BRUIN

Onderzoeksvaardigheden
Je leert een geschreven programma van eisen aan de hand van voorbeelden te analyseren en te vertalen naar ruimtelijke conceptmodellen. Je leert een context analyse te doen en je gaat onderzoeken hoe een school een meerwaarde kan creëren voor een bestaande buurt. We starten met locatieonderzoeken in de wijk M4H onder begeleiding van een ervaren stedenbouwkundige.

Communicatievaardigheden
Je leert hoe je je ontwerp en ontwerpproces het best kunt presenteren in een beeldverhaal, dit doen we door middel van handschetsen. Je leert je narratief te vertalen in een verhalende schets of schetsen. Hierbij krijg je hulp van een expert. Als eindproducten werken we toe naar: een plattegrond; een gevel; een doorsnede; een detail en een impressie. Op elk onderdeel één representatieve tekening. Het eerder gemaakt beeldverhaal moet terugkomen in de eindpresentatie.

Rotterdamse
Academie van
Bouwkunst

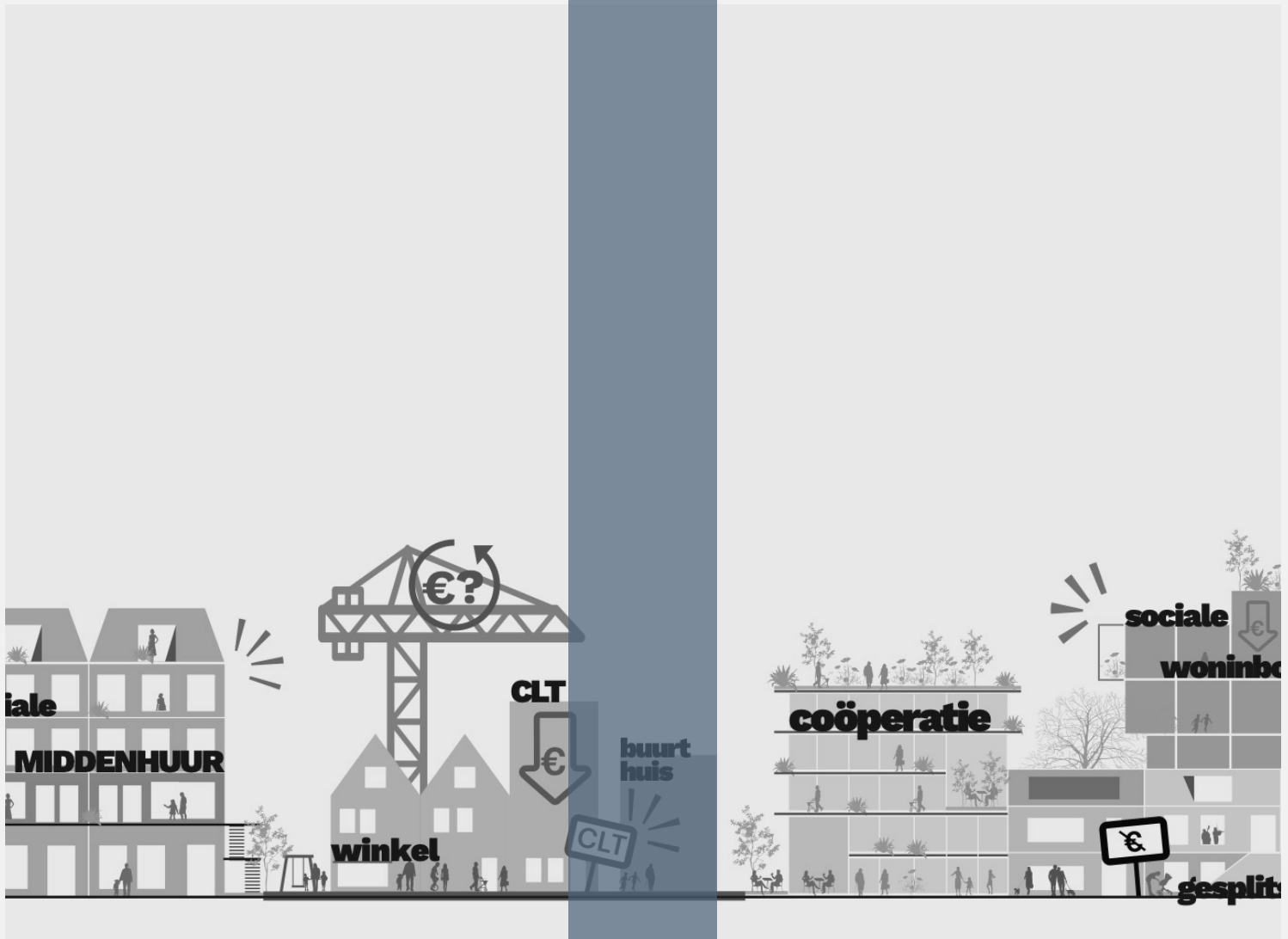
Hoe ontwerp je een school met aandacht voor de schaal van het kind en wat kan deze school voor de wijk en buurt betekenen?

Iedereen is naar de basisschool geweest en heeft er vast nog levendige herinneringen aan. De plek waar je als kind minimaal 8 jaar van je leven in doorbrengt verdient het om in te investeren. Een goede school gaat niet alleen over goed onderwijs, maar om ruimte voor kinderen om samen te leren, te bewegen en te ervaren. Een goede school heeft een meerwaarde voor de buurt waar hij in staat, nu en voor de toekomst.

In deze studio gaan uitgebreid in op de ontwikkeling van de basisschool, we onderzoeken wat belangrijk is voor het functioneren van de school zowel ruimtelijk, technisch en functioneel. Hoe de relatie tussen binnen en buiten is en hoe de school een betekenis in een buurt kan krijgen. We starten met een korte analyse fase in groepsverband, we gaan op schoolexcursie en uiteindelijk gaan we in een wijk in Rotterdam die in transformatie is een basisschool met kinderopvang ontwerpen. Wie weet wordt jouw school wel een voorbeeld voor anderen.

PROGRAMMA
24/25
S1

STUDIO 6: PLATFORM WOONOPGAVE. WONEN IS EEN RECHT!



STUDIO 6: PLATFORM WOONOPGAVE. WONEN IS EEN RECHT!

Categorie
GROOT GEBOUW, B

Docenten
SANNE VAN MANEN
VIOLETTE SCHÖNBERGER
MIRJAM VELDHUIZEN VAN ZANTEN

Hoe ontwerp je aan de vraag áchter de vraag die architectenbureaus doorgaans krijgen? In deze studio ontwerp je zowel een woongebouw als een beleidsinstrument dat beter wonen mogelijk maakt.

Wonen is een basisrecht. Voor veel studenten van de Academie is een fijne woning niet meer vanzelfsprekend. In deze studio bespreken we hoe we willen wonen en onderzoeken we wat nodig is om dit toch mogelijk te maken. Platform Woonopgave gelooft dat het wel kan: betaalbaar, duurzaam, eerlijk en toekomstbestendig. Maar we zien het nog niet in de praktijk. Via verschillende workshops onderzoeken we in deze studio wie de macht heeft in de woonopgave (wie bepaalt wat er mag en kan?), bestuderen we alternatieve woonvormen, duiken we in de rekenmodellen en nemen studenten een eigen positie in om de woonopgave te veranderen. De eigen positie wordt doorgewerkt in een te ontwerpen woongebouw waarvoor zowel aandacht aan de woning als de woongemeenschap wordt besteed. Hierin maak je de ruimtelijke consequenties van specifieke woonbeleidinstrumenten voorstelbaar en toon je wat er volgens jou moet veranderen om goed wonen mogelijk te maken.

Onderzoeksvaardigheden
Je leert systeem- en ruimtelijke analyses te maken van referentieprojecten uit binnen- en buitenland. Daarbij leer je de 'crux' te ontwaren die het project mogelijk heeft gemaakt en de ruimtelijke consequenties van beleidsmaatregelen te tonen.

Communicatievaardigheden
Je leert een stelling te formuleren en te presenteren. Je zult werken aan je inhoudelijke argumentaties, je presentatie- en communicatievaardigheden en de mogelijkheid hebben verschillende presentatievormen te ontwikkelen voor je stellingname.

STUDIO 7: CLT X M4H



STUDIO 7: CLT X M4H

Category
LARGE BUILDING, A

Tutors
STEPHANIE ZEULEVOET
MACIEJ WIECZORKOWSKI
THIEME HENNIS
FALK LENNART KREMZOW

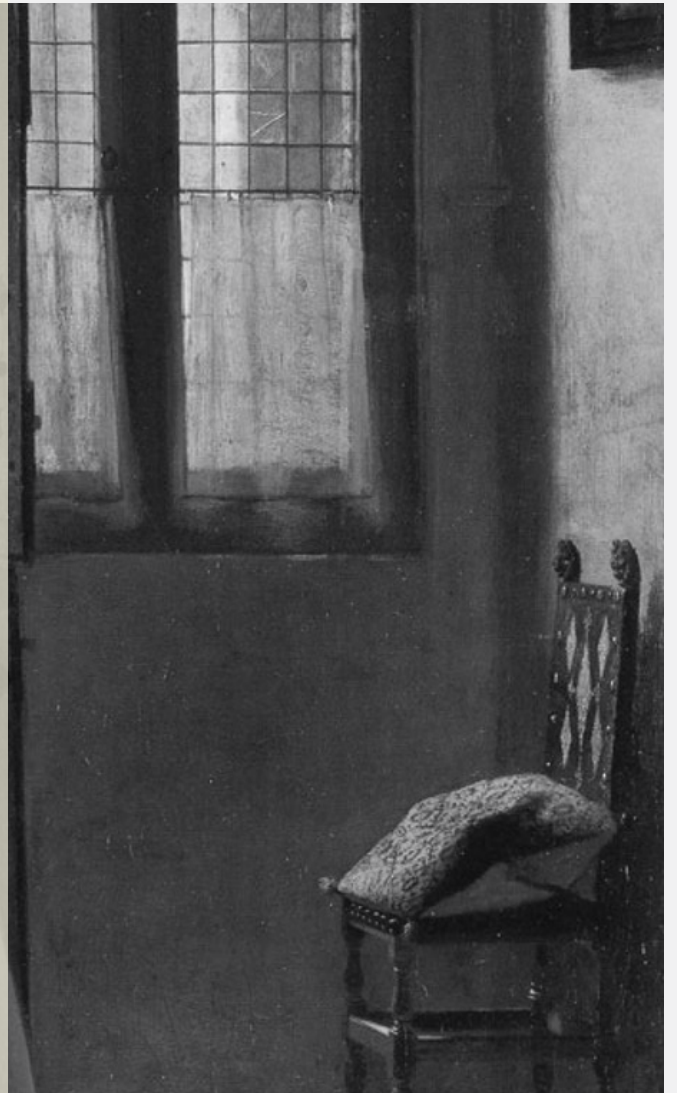
Research skills
The research component of the studio introduces students to the Community Land Trust (CLT) concept through lectures and workshops, focusing on its stakeholders, affordability, and environmental impacts. Students will compare CLT with traditional models and apply these principles to the M4H site, enhancing their understanding through expert dialogue.

Communication skills
This studio explores the Community Land Trust (CLT) model, focusing on the vital role of communication in architecture. Students will develop collaborative design processes, learn activist communication strategies, and experiment with non-standard techniques, ultimately creating unique representations tailored to their CLT designs while mastering both technical and communicative skills.

This studio explores the impact of the Community Land Trust (CLT) development model on the design of a mixed-use building in Rotterdam's M4H area. Unlike profit-driven developer models, CLT prioritizes community ownership, long-term affordability, and sustainability. Students begin by studying the CLT model, analyzing its principles through lectures, group work, and a study excursion to Brussels. This exploration highlights the involvement of various stakeholders, such as residents, municipalities, and local businesses, and examines how CLT-driven designs differ from traditional housing, focusing on aspects like the blurring of public and private spaces, compact living, and the use of sustainable materials.

In the second half of the studio, students develop individual designs based on insights gained from CLT principles. The focus is on creating a collective living environment and integrating public and shared spaces throughout the project. Students also experiment with alternative communication methods, such as pamphlets and manifestos, reflecting the activist roots of the CLT movement. The studio culminates in a presentation where students showcase their designs, informed by the lessons learned from CLT projects and theoretical analyses, emphasizing the unique opportunities and challenges of community-driven development in urban design.

STUDIO 8: THE (UN)COMMON ROOM



STUDIO 8: THE (UN)COMMON ROOM

Category
ENSEMBLE, A/S

Tutors
GLENN LYPPENS
KOEN PAUWELS
KARIN BORGHOUTS
ARTHUR DE KEYSER

Research skills

The research focuses on the function and experience of collective intermediate spaces, in relation to the street and individual housing units. This is done through precedent studies, including site visits.

Communication skills

Special attention is given to photographing 1:33 scale models, requiring specific skills and expertise. In the first half of the semester, a model-making workshop is organized. After the interim presentation, students receive several sessions of guidance from architectural photographer Karin Borghouts.

The current challenges of urban densification demand new types of homes in which the reduction of individual living space is compensated by greater privacy within the home and new forms of shared open spaces between residences. While typological innovation is pressing, it is crucial for urbanists and architects to recognize that the design of collective spaces is deeply value-laden. Studies of historical collective housing schemes reveal that while some designs have proven resilient over time, others have experienced significant failure.

In this studio, The [Un]Common Room, we will try to grasp and understand the conceptual essence of several robust collective housing types. How is the connection between the public street and the individual apartment configured, and what value does the 'in-between' space add as a structural part of what is referred to as 'territorial depth'? Furthermore, what happens when this proven concept, successful in a specific context, is transplanted to a different vacant plot within the Rotterdam Metropolitan Area? Lastly, can we effectively capture and communicate these robust urban qualities through eye-level snapshots, as viewed from within a private apartment?

STUDIO 9: BIO-REGIO ZEE-LAND



STUDIO 9: BIO-REGIO ZEE-LAND

Categorie
STRAAT, S/A

Docenten
EILEEN STORNEBRINK
WILLIE VOGEL
MAUD VAN DEN BEUKEN

Onderzoeksvaardigheden
Netwerkdelen en
integraal analyseren door de
schalen heen staan in deze
studio centraal. Wij zullen
veldonderzoek doen waarbij
kaarten, doorsneden en
diagrammen belangrijk zijn.
Daarnaast zullen studenten
inzoomen op een materiaal
om hiervan het narratief te
presenteren door middel van
samples, verhalen en ontwerp.

Communicatievaardigheden
Gezamenlijk onderzoeken wij
de materiaalstromen van een
regionaal gebied en kijken hoe
deze kan worden omgebogen,
beïnvloed en gebruikt om mee
te ontwerpen en te bouwen.
In het eerste deel van het
semester zal worden gewerkt
aan een gezamenlijk onderzoek.
De individuele projecten
zullen worden gepresenteerd
middels verschillende
presentatietechnieken.

De provincie Zeeland heeft een rijke geschiedenis door haar vruchtbare delta gronden. De inwoners hebben een sterke relatie met hun omgeving en leven met het water. In loop van de jaren is het gebruik van het landschap veranderd en worden de eilanden nu vooral ingezet als akkerland. Het gebruik van de landbouw wordt echter steeds meer bedreigd en vragen verzilting en stikstofproblematiek om aanpassingen en transformatie.

In deze ontwerpstudio onderzoeken wij hoe Zeeland kan ondersteunen in een nieuwe bouwcultuur waarin biobased materialen centraal staan. Gezamenlijk (in groepjes van 3-4 studenten) wordt de provincie als “bioregio” onderzocht en worden enkele lokale materialen en gewassen door middel van deskresearch en veldwerk geanalyseerd. Vervolgens zullen er duo's worden gevormd rondom één van de lokale materialen. Denk hierbij bijvoorbeeld aan aardappelen, zeewier, mosselen of wilgen. Deze materialen zullen leidend zijn in het vinden van een geschikte locatie. De duo's ontwikkelen een lokale strategie en ontwerpen een werkplaats waarin het materiaal kan worden gecultiveerd en/of verwerkt tot producten. De werkplaats moet zelf een toonbeeld worden van het lokale materiaal, waarin het centraal komt te staan in de materialisatie van de vormgeving.

Gedurende het proces worden inspirerende lezingen georganiseerd rondom het thema van biobased bouwen, door vertegenwoordigers van o.a. Atelier LUMA, Biobased Creations en de Green Village (TU Delft). In dialoog onderzoeken we hoe we een nieuwe bouwcultuur kunnen vormgeven in een gebouw vanuit de lokaal beschikbare grondstoffen.

STUDIO 10: INTENSE STAD NIJMEGEN



STUDIO 10: INTENSE STAD NIJMEGEN

Categorie
BUURT, S

Docenten
FRANZ ZIEGLER
STEF BOGAERDS
PAUL BROEKHUISEN
RUBÉN DARIO KLEIMEER

Onderzoeksvaardigheden
In het onderzoek staat het maken van morfologische reductietekeningen centraal voor een grondig begrip van de verschillende lagen van de stad en leer je om deze goed inzichtelijk te maken middels tekeningen. Daarnaast wordt onderzoek gedaan naar de typologie van hybride bouwblokken met een combinatie van wonen en werken.

Communicatievaardigheden
Studenten leren fotografie inzetten om te oefenen met 'goed kijken naar de bestaande stad'. We portretteren het stedelijk landschap en de openbare ruimte en bevragen de ruimten waarin we wonen, werken en recreëren. De inzichten worden vastgelegd in een beeldessay.

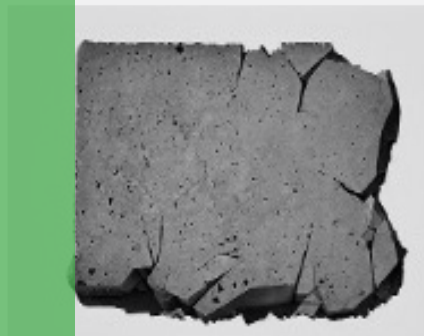
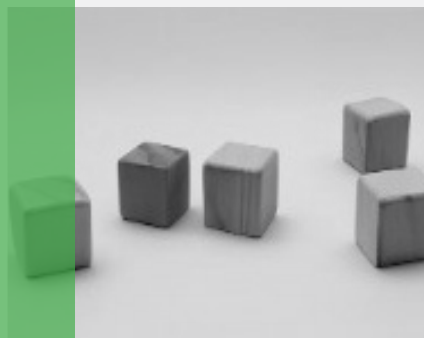
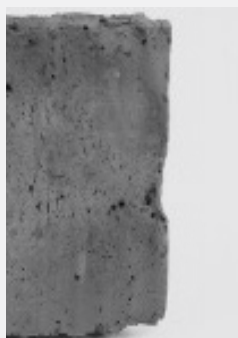
Hoe en waar kunnen we de stad Nijmegen intensiveren en verdichten op basis van bestaande kwaliteiten? Welke stedenbouwkundige typologieën en gemengde woonwerkverkavelingen kunnen we inzetten voor de transitie naar een gezonde en toekomstbestendige stad?

De geschiedenis van Nijmegen gaat ruim 2000 jaar terug. In die lange periode heeft Nijmegen zich ontwikkeld van een Romeinse vestingstad tot de grootste en groenste stad van de provincie Gelderland, met een bloeiende universiteit en succesvolle Health & High Tech sector. Als een stad die bekend staat om haar progressieve politiek, streeft Nijmegen ernaar om compacter en dichter, en tegelijkertijd groen en leefbaar te blijven. Hier kunnen inwoners zich gemakkelijk te voet, per fiets of met het openbaar vervoer verplaatsen, terwijl het groene landschap rondom de stad nooit ver weg is.

De studio begint met een grondige analyse van de stedelijke structuur, evenals de ruimtelijke, programmatische en architectonische kwaliteiten van een projectgebied. Op basis van deze analyse ontwerp je een verdichtingsproject op een door jou gekozen locatie in Nijmegen.

Deze opdracht wordt gekoppeld aan de grote vraag naar woningen in gemengde woonmilieus. Je leert welke stedenbouwkundige typologieën en gemengde woonwerkverkavelingen kunnen worden ingezet die aansluiten op de kwaliteiten van de omgeving en bijdragen aan de transitie naar een gezonde en toekomstbestendige stad. Hierbij zal veel aandacht worden besteed aan morfologisch en typologisch onderzoek, klimaatbestendige en natuurinclusieve stedenbouw en gemeenschapsgerichte buurtontwikkeling

STUDIO 11: B(S)XL, THE CITY AS A RESOURCE



STUDIO 11: B(S)XL, THE CITY AS A RESOURCE

Category
NEIGHBOURHOOD, S

Tutors
GIACOMO GALLO
PHILIPPE ALLIGNET
TSLIL STRAUSS
JACOPO GRILLI

Research skills
B(S)XL explores urban degrowth and circular economy. Starting with an onsite element (a stone, plant, cup, cloth...), we transform an approach into a future neighbourhood's building block, scaling from micro to macro. The studio includes guest lectures in Rotterdam and site visits in Brussels with local experts.

Communicative skills
Each student receives personalized communication guidance throughout the design process. Exploring the site, you learn to "sense" urban space and its dynamics, crafting a place's story from its fundamental elements. Using the materiality of those elements, you express concepts in your unique language.

Cities are the place where today's interlocked challenges of climate change and social justice accumulate. At the same time, they are the perfect testing ground for developing new solutions.

In the studio B(S)XL we decode the complexity of the urban and landscape system (XL) of Brussels. A system of interconnected elements and dynamics that requires the transformative action of design across multiple scales and domains of change. Starting from the micro-scale (S) of a single element picked on site, we develop the building blocks to transform an under-performing site into a future neighbourhood.

We challenge the current growth-driven urban design and architecture practices, exploring alternative development models for the city. We employ a low-tech approach to rethink how we live, work, move, and experience the urban environment.

With this assignment we address the power and the responsibility of designers in a post-growth culture – and invite you to develop your critical standpoint in the debate as the new generation of city-makers.

STUDIO 12: ATELIER A16



STUDIO 12: ATELIER A16

Categorie
REGIO, S

Docenten
SHELLY LONG
HEIN VAN LIESHOUT
IRIS WIJN

Atelier A16 is een ontwerpend onderzoek dat zijn oorsprong vindt in de IABR-tentoonstelling Nature of Hope. Hier werd het project Ringwegen - A16 Oostflank Rotterdam gepresenteerd, waarin twee ontwerp bureaus ieder hun visie presenteren op de snelweg en omgeving van de A16 in Rotterdam Oost.

De uitbreiding van het hoofdwegennet in dichtbevolkte stedelijke gebieden bereikt haar grenzen. Het toevoegen van meer asfalt is geen duurzame oplossing voor de toenemende mobiliteits-vraag. Atelier A16 onderzoekt alternatieve oplossingen die niet alleen de mobiliteit verbeteren, maar ook bijdragen aan de kwaliteit van de leefomgeving.

Het doel van Atelier A16 is om door middel van ontwerpend onderzoek een toekomstbeeld te maken voor de A16 en het omliggende gebied: Rotterdam Oost. Welke ruimtelijke opgaven voor het Rijk, de regio en de stad kunnen worden geadresseerd? Hoe wordt de snelwegomgeving tussen het nieuwe Terbregseplein en de geplande derde oeververbinding naar Zuid een toekomstbestendig stedelijk gebied? Welke veranderingen in mobiliteitssystemen zijn nodig om stedelijke ontwikkeling te ondersteunen en de verbinding tussen de Oost en Oost te versterken?

Onderzoeksvaardigheden
Dit A16 LAB begint op de IABR als levend lab: het ontwerpend onderzoek gebruikt IABR-materiaal als startpunt. Studenten analyseren waarden, kansen, uitdagingen en onmogelijkheden en reflecteren op brede welvaart, mobiliteit als stedelijke motor en toekomstbestendige ontwikkeling.

Communicatievaardigheden
Bij de communicatielessen ligt de nadruk op het presenteren van de analyse in een kleine tentoonstelling als onderdeel van de IABR. Daarnaast wordt gewerkt aan een schriftelijke reflectie op het proces en het resultaat van het ontwerpend onderzoek.

THEORIEPROGRAMMA

ERNIE MELLEGER
SJOERDIEKE NICOLSON-FEENSTRA
JEROEN VISSCHERS

Theorieonderwijs

Ontwerpen, de kern van beide masteropleidingen, is gebaseerd op vaardigheid en kennis - concreet, conceptueel en contextueel. Het curriculum van de Rotterdamse Academie van Bouwkunst kent daarom ook sterke theoretische componenten zoals het specifiek programma (werk) colleges gericht op het definiëren van een eigen positie binnen de architectuur of stedenbouw om zo individuele motivatie en productie in een breder theoretisch een historisch kader te plaatsen. Daartoe bieden de (werk) colleges feitelijke kennis, inzicht in de actuele en historische discoursen en onderzoeksmethodiek ter verwerking en zodat de student een referentiekader kan ontwikkelen en uitbreiden. Dat referentiekader omvat specifieke kennis over eigen discipline en, bijvoorbeeld, sociale, economische, politieke, culturele, ecologische, technologische relaties of interacties. Het vormt een (individuele) context waarbinnen het ontwerpend denken en handelen plaats vindt. Bovendien activeert dit referentiekader de reflectie op eigen ontwerpend handelen en dat van anderen. Het stelt de student in staat om zich te positioneren als ontwerper binnen het eigen vakgebied en uitspraken te doen over de rol van eigen beroepsuitoefening binnen de maatschappelijke realiteit.

Actualiteit

De theorie-docenten ontwikkelen elk jaar een nieuw programma dat aansluit bij de actualiteit waardoor er ruimte is voor thema's en vraagstukken die vandaag en in de nabije toekomst een beroep doen op ons ontwerpvakmanschap. Vanzelfsprekend biedt het theorieonderwijs ruimte om te reflecteren op deze trends en bewegingen. Tegelijkertijd werd het afgelopen jaar in de media zichtbaar hoe het begrip van wat 'kennis' is ondervraagd wordt. Zo lijkt het erop dat kennisontwikkeling ondersteund gaat worden door kunstmatige intelligentie.

De creatieve sector, en daarmee ook onze disciplines (vakgebieden), zullen ook gevoed gaan worden door zogenaamde generatieve kunstmatige intelligentie die op basis van statistische modellen en machine learning ons zal ondersteunen in het creatieve proces. Daarnaast zal de rol van AI binnen onze maatschappij bijdragen aan het oplossen van vraagstukken maar ook nieuwe ethische en morele vragen opwerpen.

College-programma

Het collegeprogramma kent verschillende domeinen met steeds een eigen nadruk, focus en doel:

Het domein grondslag & discours richt zich op een bredere historische en theoretische kennis van disciplines, context en discourses – wat zou je willen weten? Thematisch opgezet, met chronologisch, geografisch en cultureel een zo breed mogelijke scoop zijn de bijbehorende opdrachten gericht op het doorgronden door onderzoek gegenereerde vindingen en bevindingen, het beredeneerd identificeren van connecties – in zowel tekst als beeld.

Zoals de naam aangeeft is positie het domein met onderzoeks- en reflectie-opdrachten (en methodieken) gericht op het ontdekken en definiëren van een eigen positie binnen en t.o.v. disciplines, discourses of specifiek onderwerp. De afrondingen zijn niet alleen gericht op deze ontdekking maar ook op het communiceren van de eigen conclusies en positie – verschillende media en methoden.

Het domein praktijk in context biedt een theoretische verkenning van de praktijk van de disciplines (stedenbouw en architectuur) zelf en richt zich op verschillende essentiële componenten c.q. fenomenen - daarbinnen en daaraan gerelateerd. Nadruk ligt op de inhoudelijke wordingsgeschiedenis van deze componenten om zo te herkennen hoe ermee en erbinnen door

te werken en ze verder te ontwikkelen of aan te passen aan de actualiteit. Een analytische, actieve aanpak met aandacht voor communicatieve vaardigheden.

Disciplines & context gaat als domein in op de praktische, theoretische en conceptuele relatie van stedenbouw en architectuur met kunst, cultuur en design. Dit dus zowel inzoomend op de individuele, autonome rol als op de directe raakvlakken. De onderzoekopdrachten zijn opnieuw analytisch-theoretisch met aandacht op het effectief communiceren van bevindingen en conclusies – in beeld en woord.

De colleges zelf kennen verschillende (werk)vormen. Het hoorcollege is een overdracht van kennis bedoeld als verkenning en verbreding door een specifiek thematisch betoog. De discussiecolleges met gastsprekers bieden een introductie op de geprogrammeerde materie waarna het gesprek tussen de studenten en gastsprekers centraal. Colleges waarbij het vooral gaat over de verdieping, uitbreiding en bewerking van kennis zijn georganiseerd als werkcollege.

Praktisch

Gedurende de studie beslaat het collegeprogramma 18 EC waarvan 10 EC verplichte en 8 EC vrij te kiezen. De vrij te kiezen colleges bieden de student de mogelijkheid het programma, met de verplichte colleges als basis, nauwer aan te laten sluiten bij eigen ontwikkeling en positie. Enkele colleges zijn thematisch of inhoudelijk verbonden aan een parallel lopende studio en houden de studio-ritmiek aan. Deze inhoudelijk gekoppelde colleges en studio's kunnen apart of gekoppeld gevolgd worden.

FILOSOFIE

Categorie
PRAKTIJK IN CONTEXT

Docent
KATRIJN VAN DE VRANDE

Filosofie—als traditie van het denken, of het bevragen van dit denken - kan een waardevolle bijdrage leveren aan de ontwikkeling van architecten en stedenbouwkundigen. Met de filosofie als achtergrond stelt de collegereeks vooral 'manieren van denken' centraal. Het primaire doel is niet het je eigen maken van de geschiedenis van de filosofie, maar het stimuleren van je kritische en cognitieve eigenschappen als ontwerper. De reeks biedt je instrumenten om te reflecteren op je eigen werk en vanuit scherpere redeneringen beslissingen te nemen of oordelen te vellen. Centraal in deze reeks staat deze keer het denken van Bruno Latour. Dit vormt het vertrekpunt om de positie van het eigen ontwerpend handelen opnieuw te ontwikkelen ten opzichte van de keten aan crises die onze wereld overspoelt.

Praktisch
College Semester 1
Donderdagen 19.00–22.00
Bijeenkomsten: 13
Studielast: 4 ECTS
Deelnemers: 20

HISTORY OF ARCHITECTURE AND URBAN DESIGN

Category
GRONDSLAG & DISCOURS

Tutor
ERNIE MELLEGER

This introduction to the History of Architecture and Urban Design consists of an overview from approximately 1750 (up to the present). The lectures provide an insight into the history of Western (and beyond) urban design and architecture and its context using a thematic framework. The themes for this broad culture-historical approach focus on revolutionary developments, long and strong tendencies and traditions within architecture, as well as life within the fast-developing (modern) urban landscape. Thus, the series explores urban and architectural design developments and their historical interaction within the context of their shared theoretical and cultural background. The students develop a frame of reference for design and thinking combined with acquiring the fundamental skills of exploring, reading and writing will be tutored parallel to the formal lectures.

Practical
College Kwartaal 1
Thursdays 19.00–22.00
Sessions: 7
Study load: 4 ECTS
Participants: 20

History of Architecture and Urban Design#1 is English spoken This lecture series is linked with History of Architecture and Urban Design#2 –both are mandatory. However, they don't need to be chosen in sequence.

ARCHITECTUUR- GESCHIEDENIS #3

Categorie
PAST & PRESENT

Docent
SJOERDIEKE NICOLSON-
FEENSTRA

Deze collegereeks benadert de geschiedenis van de architectuur vanuit het heden door een verbinding te leggen tussen de geschiedenis en het hedendaagse architectuurdebat. Door deze benadering wordt de kritische en reflectieve houding van architecten-in-opleiding centraal gesteld. Zij moeten zich immers kunnen positioneren in het contemporaine discours vanuit een historische lijn. Tegelijkertijd wordt het interdisciplinaire pad van de andere geschiedeniscolleges losgelaten om een vrijere omgang met de geschiedenis van de architectuur mogelijk te maken. Het doel van de reeks is het uitdagen van studenten om hun eigen houding te ontwikkelen ten aanzien van de vak uitoefening en eigen (toekomstig) werk.

Per bijeenkomst wordt een actueel thema uit de architectuurpraktijk historisch geduid. Centraal staat hierbij de hernieuwde zoektocht naar de maatschappelijke waarde van architectuur. We onderzoeken de historische achtergrond van dit fenomeen in relatie tot de ontwikkeling van de discipline van architectuur, in andere woorden, de rol die de architect en die anderen in het verleden aan het vak van architectuur hebben toebedeeld. Er wordt daarbij specifiek aandacht besteed aan de relatie tussen theorie en praktijk.

Praktisch
College Kwartaal 1
Donderdagen 19.00–22.00
Bijeenkomsten: 7
Studiebelasting: 2 ECTS
Deelnemers: 20

Deze verplichte collegereeks is bedoeld voor studenten die de colleges Architectuur- en stedenbouwgeschiedenis#1 en #2 (of de semesterreeks Architectuur- en Stedenbouwgeschiedenis) met een voldoende hebben afgerond.

FUNDAMENTALS #3

MATERIAAL & TEKTONIEK

Categorie
PRAKTIJK IN CONTEXT

Docent
JEROEN VISSCHERS

Eenvoudig gedefinieerd draait Tektoniek om de relatie tussen structuur, materiaal en ruimtelijke ervaring in de relatie tot de uitdrukking van een bouwwerk—daar waar constructie, techniek en kunst samenkomen. Het is een van die begrippen in de architectuur, zoals ook transparantie en 'eerlijkheid', veel gebruikt en begrepen worden maar zelden gedefinieerd en onderzocht. Toch heeft het een rijke, theoretische en toegepaste geschiedenis. Ook geven de huidige, o.a. door een streven naar duurzaamheid maar ook andere veranderende ideeën over architectuur, ingegeven verschuivingen in materiaalgebruik en constructie het begrip een nieuwe relevantie. Deze collegereeks biedt de mogelijkheid het begrip verder uit te diepen middels een combinatie van hoorcolleges en onderzoek.

Praktisch
College Kwartaal 1
Donderdagen 19.00–22.00
Bijeenkomsten: 7
Studiebelasting: 2 ECTS
Deelnemers: 20

LANDSCHAPS- ARCHITECTUUR

Categorie
PRAKTIJK IN CONTEXT

Docent
COR GELUK

Deze spoedcursus landschapsarchitectuur is opgebouwd rond een aantal thema's die specifiek vanuit dit vakgebied worden ingebracht. De stedenbouwkundige en de architect is gewend een opgave vorm te geven vanuit een te realiseren gebouwd programma. De landschapsarchitectuur is juist de contramal. Door inzicht te geven wat deze contramal voor een betekenis heeft voor het ontwerp op zowel een hoger schaalniveau (onze verschillende landschapstypen), op het midden schaalniveau (openbare ruimtes als park, plein en straat) als op specifieke landschappelijke programma's (water en ecologie) wordt het vakgebied blootgelegd. Daarnaast wordt stilgestaan bij de 4e dimensie, waarbij de factor tijd wordt gezien als ontwerpinstrument.

Het college is altemnerend van opzet met theorie en praktijk. Zo worden er gastsprekers uitgenodigd die specialist zijn in specifiek onderdelen.

Praktisch
College Kwartaal 1
Donderdagen 19.00–22.00
Bijeenkomsten: 7
Studiebelasting: 2 ECTS
Deelnemers: 15

INTERNATIONALE PRAKTIJKEN (EXCURSIE)

Categorie
DISCIPLINES & CONTEXT

Docent
ALUMNI

Een reis goed plannen is een kunst, en een architectuur en stedenbouw-excursie al helemaal. Het programmeren van een reis die het meeste uit de geboden tijd en locatie(s) 'haalt' komt meestal neer op de keuze tussen zo veel mogelijk (de oppervlakte) of juist gedoceerd (de diepte). Het eerste is ingegeven door de unieke gelegenheid of mogelijkheid, het tweede door ene streven het bezochte te begrijpen en doorgronden binnen de directe context. Dit college beoogt het laatste en gaat daarmee door op de excursie-uitgangspunten die het voormalige RAVB studenten-collectief Blue-foam en breidt die uit. Het doel is een excursie die uitgebreide aandacht voor een zorgvuldige selectie architectonische en stedenbouwkundige projecten en fenomenen stedelijke fenomenen faciliteert; die ruimte biedt voor bezoek aan lokale opleidingen en bureaus alsook contact met andere studenten – en ook meer interdisciplinaire attracties. Voor de organiserende studenten biedt dit niet alleen ervaring met het organiseren van een inhoudelijk event maar ook kennis en connecties.

Praktisch
College Kwartaal 1
Donderdagen 19.00–22.00
Bijeenkomsten: 7
Studiebelasting: 2 ECTS
Deelnemers: 20

ARCHITECTUURTHEORIE

Categorie
GRONDSLAG & DISCOURS

Docent
JEROEN VISSCHERS

Praktisch
College Kwartaal 2
Donderdagen 19.00–22.00
Bijeenkomsten: 6
Studiebelasting: 2 ECTS
Deelnemers: 20

Deze verplichte collegereeks is bedoeld voor studenten die de colleges Architectuur- en stedenbouwgeschiedenis#1 en #2 (of de semesterreeks Architectuur- en Stedenbouwgeschiedenis) met een voldoende hebben afgerond.

De bestaansreden van deze lezingenreeks is de relevantie van architectuur en stedenbouwkundige theorie voor de praktijk. Hoewel de belangstelling voor theorie niet langer een wijdverbreide agenda is voor architectuur en stedenbouw, is er aan de randen van onze disciplines een groeiende belangstelling voor theorie. De auteurs van artikelen over thema's als fenomenologie, literatuur of utopie zijn vaak zowel praktiserende architect als (architectuur)denkers. Tegelijkertijd rekenen architecten en stedenbouwkundigen praktijkgericht onderzoek steeds meer tot hun werkveld, waarbij theorie niet alleen als inspirator maar ook als instrument wordt ingezet. Spreken over de rol van haar vakgebied in de gebouwde omgeving kan alleen vanuit een historisch bewustzijn met betrekking tot de actuele architectuur-theoretische thema's. Door middel van close reading van de relevante teksten schudt deze reeks dit bewustzijn wakker, zodat een kritische houding ontstaat.

HISTORY OF URBAN DESIGN #3

Category
GRONDSLAG & DISCOURS

Tutor
MATTEO BASSO

This lecture series approaches the history of urban design, with current events as points of departure: following the contemporary urban design discourse, history is put forward and made 'productive'. Central is developing a critical and reflective attitude for urban design students must eventually be able to position themselves in the contemporary discourse from a historical point of view.

The contemporary issues in urban design are reconsidered through an investigation into what makes up urban design knowledge. By close-reading literature spanning from architecture and urban history to their theories, from philosophical manifestos to contemporary scientific dissemination on ecological matters, the students will delve into the concepts that have shaped the world around them, hopefully emerging with the understanding needed to make sense and make worlds from a grounded position.

Practical
College Kwartaal 2
College Kwartaal 1
Thursdays 19.00–22.00
Sessions: 6
Study load: 4 ECTS
Participants: 20

History of Architecture and Urban Design#1 & #2 are both required for this mandatory lecture series.

KRITIEK

Categorie
POSITIE

Docent
VIOLETTE SCHÖNBERGER

Architectuur en stedenbouw zijn niet los te beschouwen van een fysieke, historische en maatschappelijke context. Geworteld in de werkelijkheid heeft een ontwerp een interne logica, maar verhoudt het zich ook altijd tot een externe realiteit. De reeks 'Kritiek' vraagt ontwerpers te reflecteren over de eigen positie binnen het vakgebied in het licht van hedendaagse vraagstukken. Kennis over de wisselwerking tussen ontwerp en 'zeitgeist', historiografie en theorie is essentieel, net als de vaardigheid om het ontwerp te kunnen wegen op relevantie en urgentie. Tegelijkertijd is het van belang om hierin een eigen positie te bepalen en deze te kunnen verwoorden in een debat met vakgenoten. Dit werkcollege legt de nadruk op de verbale, tekstuele en verbeeldende expressie van kritiek. De ontwikkeling van deze vaardigheden wordt begeleid en gestimuleerd door het (samen)werken in een kleine werkgroep.

Praktisch
College Kwartaal 2
Donderdagen 19.00–22.00
Bijeenkomsten: 6
Studiebelasting: 2 ECTS
Deelnemers: 20

Kritiek is een verplicht college. (Ze geeft vrijstelling voor het laboratorium 'Argumenteren en Schrijven' dat voor studenten van generatie 2015-2016 en ouder verplicht is.) De reeks wordt 2x per jaar in een variatie aangeboden.

RECIPROC: WEDERKERIGHEID

Categorie
PRAKTIJK IN CONTEXT

Docent
ERNIE MELLEGER

In *Reciprocal Landscapes. Stories of Material Movements* (2020) traceert landschapsarchitect Jane Hutton de materiele, sociale, politieke en ecologische consequenties van verschillende historische en meer recente projecten en interventies in New York. Het feitelijke, rijke, feitelijk relaas toont het principe van wederkerigheid, d.w.z., ieder handelen, ieder ontwerp en project, iedere oogst en verplaatsing van materiaal etc. brengt niet alleen verandering op de plek van toepassing maar ook op de plaats van herkomst en onderweg.

Op een meer theoretisch niveau ontwikkelde filosoof en socioloog Bruno Latour, en een hele groep andere schrijvers en denkers, de *Actor-Networktheorie* die de relatie van personen, concepten en objecten binnen netwerken op een meer gelijkwaardig niveau benadert waarmee hun interactie daadwerkelijk inzichtelijk wordt.

Dit (werk)college zoomt, middels individueel of groepsonderzoek uit tot de grotere context van ontwerpend handelen van ecologie tot gentrificatie via materiaal en systeem. Daarbij staat het in kaart brengen en doorgronden van de consequenties van dit handelen – aan de hand van een gekozen casus centraal.

Praktisch
College Kwartaal 2
Donderdagen 19.00–22.00
Bijeenkomsten: 6
Studiebelasting: 2 ECTS
Deelnemers: 15

RUIMTELIJKE ORDENING

Categorie
PRAKTIJK IN CONTEXT

Docent
FRANK VAN DEN BEUKEN

Praktisch
College Kwartaal 2
Donderdagen 19.00–22.00
Bijeenkomsten: 6
Studiebelasting: 2 ECTS
Deelnemers: 15

Nederland heeft een rijke traditie van ruimtelijke planning en stadmaken en kent daarmee een complexe ruimtelijke ordeningspraktijk die anders is dan in andere landen. Tegelijkertijd hebben steden en regio's in Nederland met vergelijkbare ontwikkelingen en transities als andere steden en regio's in de wereld. Denk aan energietransitie, demografische ontwikkelingen, migratie, trek naar de stad, gentrificatie, sociaaleconomische segregatie, mobiliteits-transitie, economisch clustering en het ontstaan van innovatiemilieus, voedseltransitie, de transitie naar een circulaire grondstofstromen en democratische vernieuwing. Door deze ontwikkelingen verandert de ruimtelijke ordeningspraktijk. En er ontstaan nieuwe inzichten, mede op basis van planologisch en interdisciplinair stedelijk onderzoek. In deze collegereeks verkennen we hoe de vakgebieden architectuur/stedenbouw en planologie/ruimtelijke ordening zich tot elkaar verhouden in de hedendaagse context. Daarbij zal ingegaan worden op de veranderende ruimtelijke ordeningspraktijk door maatschappelijke ontwikkelingen en door de invoering van de Omgevingswet. De collegereeks geeft inzicht in deze praktijk en wat de student daar als stedenbouwkundige of architect van moet begrijpen. Aan het einde van de reeks vragen we aan de student om een eigen positie als ontwerper in dit veranderende speelveld te bepalen.

Docenten

PHILIPPE ALLIGNET
SAN DINO ARCILLA
MATTEO BASSO
PAUL VAN DEN BERGH
FRANK VAN DEN BEUKEN
MAUD VAN DEN BEUKEN
JATE BLEEKER
TJERK DE BOER
STEF BOGAERDS
KARING BORGHOUTS
FRANK BOTMAN
PAUL BROEKHUISEN
MARVIN BRUIN
SANNE EEKEL
GIACOMO GALLO
JACOPO GRILLI
THIEME HENNIS
FLOOR HOOGEBOEZEM
BART VAN KAMPEN
ROBERT VAN KATS
ARTHUR DE KEYSER
ROBIN-JAY KING
RUBÉN DARIO KLEIMEER
FALK LENNART KREMZOW
ERNO LANGENBERG
HEIN VAN LIESHOUT
SHELLEY LONG
GLENN LYPPENS
SANNE VAN MANEN
MIRELA MARTÍN
ANNETTE MATTHIESSEN
THOMAS VAN NUS
KOEN PAUWELS
HELLMER RAHMS
MARIO Rinke
VIOLETTE SCHÖNBERGER
ARNOUD SEEGER
KAITA SHINAGAWA
ANDRÉ VAN DER SLIK
EILEEN STORNEBRINK
TSLIL STRAUSS
MIRJAM VELDHUIJZEN VAN ZANTEN
WILLIE VOGEL
KATRIJN VAN DE VRANDE
MACIEJ WIECZORKOWSKI
IRIS WIJN
STEPHANIE ZEULEVOET
FRANZ ZIEGLER

Team

SANDRA AGOSTINI
WALTER BROEKHUIZEN
CASPAR FRENKEN
JACQUELINE GIESE-VAN KRUINING
TINEKE VAN HEEREN
JAQUELINA LIMA SANCHES
WILLEMJIN LOFVERS
LIEKE MAAS
ERNIE MELLEGERS
MARK MINKJAN
MARCEL MUSCH
SJOERDIEKE NICOLSON-FEENSTRA
ANNETTE NOORDZIJ
MARGIT VAN SCHAİK
MARGIT SCHUSTER
JEROEN VISSCHERS

Rotterdamse Academie van Bouwkunst

S1